

РОССИЙСКАЯ ФЕДЕРАЦИЯ
МИНИСТЕРСТВО ЮСТИЦИИ

Государственное учреждение

Северо-Западный региональный центр судебной экспертизы

191104, Санкт-Петербург, ул. Некрасова, 8-10

телефон 273-25-39, факс 279-32-77

Акт экспертизы № 2719/40

Составлен: "17" апреля 2006 г.

14 марта 2006 г. в Северо-Западный региональный центр судебной экспертизы от ООО "Дайвиндустрия" при письме генерального директора Михина А.В. поступил запрос с просьбой провести исследование (9) девяти ножей и установить:

1. Каково целевое назначение представленных на исследование ножей?

Производство исследования поручено заведующему отделом трасологических и баллистических исследований **Долинскому В.Е.**, имеющему высшее техническое образование, экспертную специальность 8.3 «Исследование холодного оружия», и эксперту-стажеру отдела ТиБи **Ковалевой Татьяне Юрьевне**, имеющей высшее техническое образование.

Литература:

1. Тихонов Е.Н. Криминалистическая экспертиза холодного оружия Барнаул, АГУ, 1987.
2. Тихонов Е.Н. Уголовно-правовая и криминалистическая оценка холодного оружия. Томск, ТГУу 1976.
3. Холодное оружие и бытовые ножи. М., ВНИИ МВД СССР, 1978.
4. Каталоги товаров для подводного плавания.
5. Каталог ножей для подводного плавания производства фирмы "mac COLTELLERIE SPORTIVE".

И С С Л Е Д О В А Н И Е

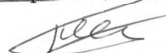
Исследуемые ножи представлены в фирменных картонных коробках с нанесенными на их наружную поверхность товарными знаками фирмы-производителя "SQUALO" и номером модели ножа по каталогу фирмы "mac COLTELLERIE SPORTIVE".

Между собой по признаку внешнего строения ножи экспертами разделены на семь групп.

Все представленные на исследование ножи состоят из клинков и рукоятей, имеют чехлы, а также приспособления для их крепления на теле человека.

К первой группе относятся 2 ножа с клинками кинжального типа, которые имеют по каталогу фирмы "mac COLTELLERIE SPORTIVE". (ITALY) обозначение "AQUATYS/11" и "AQUATYS 11/2".

Между собой ножи данных моделей различаются только наличием декоративного покрытия черного цвета на клинке, ограничителе и гайке на рукоятке, цветом вставок на рукоятках с пазами для фиксации ножей в чехлах



и самих фиксаторов на чехлах, маркировочными обозначениями на клинках.

Общая длина ножей – 241 мм.

Общий вид ножей представлен на фото 1, 2.



Фото 1. Общий вид представленного на исследование ножа кинжального типа фирмы "SQUALO" модели "AQUATYS/11".



Фото 2. Общий вид представленного на исследование ножа кинжального типа фирмы "SQUALO" модели "AQUATYS 11/2".

Клинки ножей изготовлены из стальной пластины толщиной 4 мм.

Клинки – двулезвийные, симметричные, лезвия образованы двухсторонней прямой заточкой от середины клинка, сходятся в передней части, образуя острие, расположенное на средней линии клинков. На верхнем лезвии, в 14 мм от рукоятки на длину 113 мм выполнена пила, зубья которой образованы поперечными дугообразными проточками, выполненными с левой стороны.

Длина клинков от рукояток - 118 мм, максимальная ширина у основания – 20,3 мм.

У ножа модели "AQUATYS 11/2" на клинке, ограничительной шайбе гайке на рукоятке имеется декоративное матовое покрытие черного цвета.

На боковой поверхности клинков, слева, имеются маркировочные обозначения фирмы и страны-изготовителя в виде надписей: у ножа модели "AQUATYS/11" в средней части клинка – "SUB-INOX", у ножа модели "AQUATYS 11/2" на основании клинка – "INOX ITALY".

03P
103

На хвостовиках клинков закреплены литые рукоятки с выраженными двусторонними ограничителями, выполненными заедино с рукоятками, из пластмассы черного цвета.

На передних торцах рукояток смонтированы ограничительные шайбы из немагнитного металла светло-серого цвета, повторяющие по форме и размерам ограничители.

На боковых поверхностях рукояток в передней и средней части с обеих сторон имеются вставки с пазами, предназначенные для фиксации кинжалов в чехлах. В задней части рукояток имеются гайки высотой 11 мм.

Ширина рукояток по ограничителю – 45 мм, в средней части – 29,4 мм, в задней части – 27,3 мм, толщина рукояток – 21,6-17,5 мм.

Маркировочные обозначения на рукоятках ножей отсутствуют.

Чехлы ножей – из пластмассы черного цвета, имеют широкое устье, прорези для крепления резиновыми ремнями к ноге водолаза, пластиковый фиксатор клинка в ножнах в виде выступа, а также подпружиненный фиксатор в виде защелки, предотвращающий выпадение ножей из чехлов. На нижней части чехлов имеются рельефно выпуклые маркировочные обозначения "MAC PRODUCTION MANIAGO PN ITALY", обозначающие фирму и страну изготовителя.

Ко второй группе относятся 2 ножа, которые имеют по каталогу обозначение "AQUATIS STILET/2" и "AQUATIS/2".

Между собой ножи данных моделей различаются только наличием выемки для пальца на нижней стороне основания клинка. Общая длина ножей – 241 мм.

Общий вид ножей представлен на фото 3, 4.

Клинки ножей изготовлены из стальной пластины толщиной 3,6 мм.

Обух клинков прямой. В 18 мм от рукоятки на обухе вырублена наклонная выемка шириной 11 мм, с обеих сторон которой сняты фаски, образующие внутри нее дугообразно вогнутое лезвие, передний конец выемки образует крючок. В 36 мм от рукоятки на всю длину с обеих сторон обуха сняты фаски. В 45 мм от рукоятки, длиной 56 мм на обухе выполнена пила, зубья которой образованы поперечными дугообразными проточками, выполненными с левой стороны.

У ножа модели "AQUATIS/2" на расстоянии 4 мм от рукоятки имеется выемка для пальца на нижней стороне основании клинка. Длина выемки – 22 мм.

Лезвие клинка дугообразно-выпуклое, образовано двухсторонней прямой заточкой, шириной до 16 мм, имеет острую заводскую заточку. В передней части лезвие по дуге поднимается к обуху, образуя острие, находящееся несколько выше средней линии клинка.

На левой стороне основания клинка имеется рельефно углубленное маркировочное обозначение в виде надписи "INOX ITALY".





Фото 3. Общий вид представленного на исследование ножа фирмы "SQUALO" модели "AQUATIS STILET/2".



Фото 4. Общий вид представленного на исследование ножа фирмы "SQUALO" модели "AQUATIS/2".

Длина клинков от рукояток - 120 мм, ширина оснований – 26,6 мм.

На клинках ножей, ограничителе и гайке на рукоятке имеется декоративное матовое покрытие черного цвета.

Рукоятки, а также чехлы исследуемых ножей моделей "AQUATIS STILET/2" и "AQUATIS/2" совпадают по форме, размерам, материалу и конструктивным особенностям с рукоятками и чехлами кинжалов первой группы (моделей "AQUATYS/11" и "AQUATYS 11/2").

К третьей группе относится 1 нож, который имеет по каталогу обозначение "MAKO/2". Общая длина ножа – 229 мм.

Общий вид ножа представлен на фото 5.



Фото 5. Общий вид представленного на исследование ножа фирмы "SQUALO" модели "MAKO/2".

Клинок ножа изготовлен из стальной пластины толщиной 4 мм.



Обух клинка незначительно дугообразно выпуклый. В 30 мм от рукоятки на всю длину с обеих сторон обуха сняты фаски. В 40 мм от рукоятки, длиной 54 мм на обухе выполнена пила, зубья которой образованы поперечными дугообразными проточками, выполненными с левой стороны. В 6 мм от рукоятки на лезвии и на обухе вырублены дугообразные выемки длиной 28 мм и 22 мм соответственно.

Лезвие клинка дугообразно выпуклое, образовано двухсторонней прямой заточкой, шириной до 12 мм, имеет острую заводскую заточку, которая начинается в 33 мм от рукоятки. В передней части лезвие по дуге поднимается к обуху, образуя острие, находящееся несколько выше средней линии ножа.

Длина клинка от рукоятки – 118 мм, ширина у основания – 24,8 мм.

На клинке ножа и плоском бойке в задней части рукоятки имеется декоративное матовое покрытие черного цвета.

На обеих сторонах оснований клинка имеются рельефно углубленные маркировочное обозначение в виде надписей "MAKO" – слева и "MAC ITALY MANIAGO" – справа.

Рукоятка ножа – литая, "скелетного" типа, облицована пластмассой черного цвета, в передней части рукоятка имеет несимметричное расширение, выполняющее роль ограничителя, для удобства удержания в середине верхней и нижней части рукоятки выполнены дугообразные выступы и углубления, боковые поверхности уплощены. В рукоятке имеются четыре сквозных поперечных отверстия сложной геометрической формы.

В задней части рукоятки имеется плоский боек. Боек предназначен фиксации ножа в чехле при помощи резиновой петли, а также для подачи звуковых сигналов. Длина бойка – 14,6 мм, толщина – 4 мм, максимальная высота от рукоятки – 9 мм.

Ширина рукоятки по ограничителю – 34,7 мм, в средней части – 30,5 мм, в задней части – 27,3 мм, толщина рукоятки – 18 мм.

Маркировочные обозначения на рукоятке ножа отсутствуют.

Чехол ножа выполнен из пластмассы черного цвета, имеет широкое устье, прорези для крепления резиновыми ремнями к ноге водолаза и фиксирующую резиновую петлю под задний наконечник рукоятки.

К четвертой группе относится 1 нож, который имеет по каталогу обозначение "SUB 15/D". Общая длина ножа – 279 мм.

Общий вид ножа представлен на фото 6.

Клинок ножа изготовлен из стальной пластины толщиной 3,8 мм.

Обух клинка прямой, в передней части по дуге закругляется к середине клинка. В 20 мм от рукоятки с обеих сторон обуха сняты фаски шириной 10 мм и длиной 100 мм. В 32 мм от рукоятки на длину 65 мм выполнена пила, зубья которой образованы поперечными дугообразными канавками разных диаметров, выполненными с левой стороны.

Лезвие клинка образовано прямой заточкой шириной около 15 мм, начинающейся в 12 мм от рукоятки. В передней части клинка лезвие по дуге



закругляется к середине клинка, образуя вместе с закруглением обуха острие, находящееся на средней линии клинка.

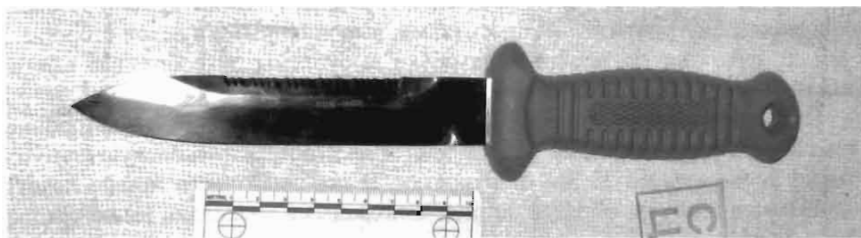


Фото 6. Общий вид представленного на исследование ножа фирмы "SQUALO" модели "SUB 15/D".

В средней части клинка, слева, имеются маркировочные обозначения в виде надписи "SUB-INOX", нанесенные методом гравировки.

Длина клинка от рукоятки – 153 мм, ширина у основания – 25,7 мм.

На хвостовике клинка закреплена литая рукоятка, выполненная из пластмассы синего цвета. В передней части заедино с рукояткой выполнен ограничитель. Рукоятка для удобства удержания в середине верхней и нижней части - дугообразно-выпуклая, боковые поверхности уплощены. На поверхности рукоятки в передней и средней части имеются кольцевые поперечные проточки, в средней части с обеих сторон выполнены участки с насечкой.

Ширина рукоятки по переднему ограничителю – 52,7 мм, в средней части – 35,3 мм, в задней части – 36,1 мм, толщина рукоятки – 19,2-21,5 мм.

В задней части рукоятки выполнено сквозное поперечное отверстие диаметром около 8 мм. Маркировочные обозначения на рукоятке отсутствуют.

Чехол ножа выполнен из пластмассы черного цвета, имеет широкое устье, прорези для крепления резиновыми ремнями к ноге водолаза и фиксирующую резиновую петлю под задний наконечник рукоятки.

К пятой группе относится 1 нож кинжального типа, который имеет по каталогу обозначение "SUB 16/D". Общая длина ножа – 283 мм.

Общий вид ножа представлен на фото 7.

Клинок ножа изготовлен из стальной пластины толщиной 4 мм.

Клинок – двухлезвийный, симметричный, лезвия образованы двухсторонней прямой заточкой от середины клинка, сходятся в передней части, образуя острие. На верхнем лезвии, в 21 мм от рукоятки на длину 110 мм выполнена пила, зубья которой образованы поперечными дугообразными проточками, выполненными с левой стороны. Длина клинка от рукоятки – 158 мм, максимальная ширина у основания – 22,2 мм.

СЗР
ЦСО

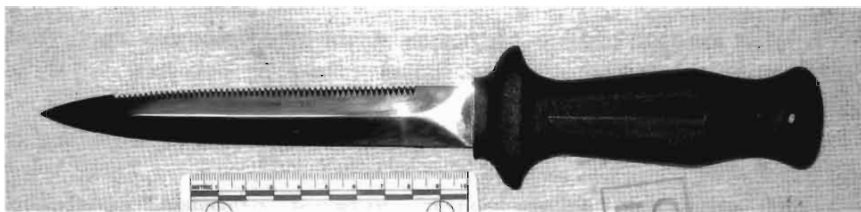


Фото 7. Общий вид представленного на исследовании ножа фирмы "SQUALO" модели "SUB 16/D".

На левой стороне клинка, в средней части, гравированием нанесены маркировочные обозначения "SUB-INOX".

На хвостовике клинка закреплена литая рукоятка, выполненная из пластмассы черного цвета. В передней части заедино с рукояткой выполнен ограничитель. Рукоятка для удобства удержания в середине верхней и нижней части - дугообразно-выпуклая, боковые поверхности уплощены. На боковых поверхностях рукоятки в передней и средней части с обеих сторон выполнены участки с насечкой. Ширина рукоятки по переднему ограничителю – 51,5 мм, в средней части – 35,3 мм, в задней части – 37 мм, толщина рукоятки – 18-21,5 мм. В задней части рукоятки выполнено сквозное поперечное отверстие диаметром около 5 мм. Маркировочные обозначения на рукоятке отсутствуют.

Чехол ножа выполнен из пластмассы черного цвета, имеет широкое устье, прорези для крепления резиновыми ремнями к ноге водолаза и фиксирующую резиновую петлю под задний наконечник рукоятки.

К шестой группе относится 1 нож кинжального типа, который имеет по каталогу обозначение "SUB 11/D/2". Общая длина ножа – 218 мм.

Общий вид ножа представлен на фото 8.



Фото 8. Общий вид представленного на исследование ножа фирмы "SQUALO" модели "SUB 11/D/2".

Клинок ножа изготовлен из стальной пластины толщиной 4 мм.

Клинок – двухлезвийный, симметричный, лезвия образованы двухсторонней прямой заточкой от середины клинка, сходятся в передней части, образуя острие.

На верхнем лезвии, в 20 мм от рукоятки на длину 79 мм выполнена

Handwritten signature and scribbles at the bottom of the page.

пила, зубья которой образованы поперечными дугообразными проточками, выполненными с левой стороны. Длина клинка от рукоятки – 112 мм, максимальная ширина у основания – 18,7 мм.

На клинке ножа имеется декоративное матовое покрытие черного цвета.

На основании клинка, слева, имеются рельефно углубленные маркировочные обозначения "INOX ITALY".

На хвостовике клинка закреплена литая рукоятка, выполненная из пластмассы черного цвета.

В передней части заедино с рукояткой выполнен ограничитель. Рукоятка для удобства удержания в середине верхней и нижней части - дугообразно-выпуклая, боковые поверхности уплощены. В задней части рукоятки выполнено сквозное поперечное отверстие диаметром около 5 мм.

Ширина рукоятки по переднему ограничителю – 42,2 мм, в средней части – 27,8 мм, в задней части – 31 мм, толщина рукоятки – 16-20,2 мм. Маркировочные обозначения на рукоятке отсутствуют.

Чехол ножа выполнен из пластмассы черного цвета, имеет широкое устье, прорези для крепления резиновыми ремнями к ноге водолаза и фиксирующую резиновую петлю под задний наконечник рукоятки.

К седьмой группе относится 1 нож, который имеет по каталогу обозначение "SUB/M". Общая длина ножа – 282 мм.

Общий вид ножа представлен на фото 9.

Клинок ножа изготовлен из стальной пластины толщиной 3,7 мм.

Обух клинка – прямой. В 96 мм от рукоятки обух клинка имеет дугообразно вогнутый скос, с обеих сторон которого сняты фаски. На скосе обуха выполнена пила на длину 43 мм, зубья которой образованы наклонными поперечными дугообразными канавками, выполненными с левой стороны.

В 18,5 мм от рукоятки с обеих сторон клинка, в верхней части, имеются долы длиной 67 мм и шириной 4,5 мм.

Основание клинка – трапецевидное, расширяется от 29,4 мм у основания до 33 мм у начала лезвия.

Лезвие клинка дугообразно-вогнутое у основания клинка, и до середины клинка, и дугообразно-выпуклое – от середины клинка, образовано двухсторонней прямой заточкой, шириной до 12 мм, имеет острую заводскую заточку. Закругление лезвия сходится со скосом обуха, образуя острие, находящееся на средней линии клинка.

На левой стороне клинка имеются нанесенные гравированием маркировочные обозначения в виде надписи "SUB-INOX".

Длина клинка от рукоятки – 158 мм.

На хвостовике клинка всадным способом закреплена литая рукоятка, выполненная из пластмассы черного цвета. В передней части заедино с рукояткой выполнен ограничитель, в выступах ограничителя имеется по одному сквозному поперечному отверстию диаметром около 5 мм. В задней

Государственный технический центр
метрологии и испытаний
Министерства обороны
Российской Федерации

части рукоятки на резьбе закреплен наконечник цилиндрической формы, выполненный из металла, не обладающего магнитными свойствами, выполняющий роль бойка.



Фото 9. Общий вид представленного на исследование ножа фирмы "SQUALO" модели "SUB/M".

Рукоятка для удобства удержания в середине верхней и нижней части – дугообразно-выпуклая, боковые поверхности уплощены. На боковых поверхностях рукоятки в передней и средней части с обеих сторон выполнены участки с поперечной насечкой.

Ширина рукоятки по ограничителю – 51,7 мм, в средней части – 33,4 мм, в задней части – 31,6 мм, толщина рукоятки – 22-31 мм, диаметр наконечника – 31,6 мм. Маркировочные обозначения на рукоятке отсутствуют.

Чехол ножа выполнен из пластмассы черного цвета, имеет широкое устье, прорези для крепления резиновыми ремнями к ноге водолаза и фиксирующую резиновую петлю под задний наконечник рукоятки.

Конструкция исследуемых ножей, материал рукояток, способ их изготовления и соединения с клинками, наличие маркировочных обозначений на клинках и характер обработки частей исследуемых ножей, форма, конструкция и материал чехлов ножей в совокупности свидетельствуют о том, что представленные ножи изготовлены заводским способом итальянской фирмой "SQUALO".

Сравнительным исследованием представленных ножей с образцами ножей промышленного, кустарного и самодельного изготовления в коллекции ЦСПБЛСЭ и с рисунками ножей в справочной криминалистической и специальной литературе установлено, что представленные ножи, изготовленные фирмой "SQUALO" (ITALY) моделей: "AQUATIS 11", "AQUATIS 11/2", "AQUATIS STILET/2", "AQUATIS/2", "МАКО/2", "SUB 15/D", "SUB 16/D", "SUB 11/D2", "SUB/M", по форме, размерам, общей конструкции имеют сходство с ножами для подводного плавания.

Ножи для подводного плавания предназначены для перерезания растительных и синтетических тросов, сигнального конца, телефонного кабеля, если при работе под водой водолаз запутается в них, либо для выполнения других работ под водой, являются принадлежностью всех типов легководолазного снаряжения. Относятся к группе специальных

инструментов для подводных работ с определенным целевым назначением (группа узкоспециализированных ножей хозяйственно-бытового назначения) и холодным оружием не являются.

В Ы В О Д:

Исследуемые ножи, изготовленные фирмой "SQUALO" (ITALY) моделей: "AQUATIS 11", "AQUATIS 11/2", "AQUATIS STILET/2", "AQUATIS/2", "МАКО/2", "SUB 15/D", "SUB 16/D", "SUB 11/D2", "SUB/M" являются ножами для подводного плавания, предназначены для выполнения различных работ под водой, являются принадлежностью всех типов легководолазного снаряжения.

Относятся к группе специальных инструментов для подводных работ с определенным целевым назначением (группа узкоспециализированных ножей хозяйственно-бытового назначения) и холодным оружием не являются.

Эксперт

Долинский В.Е.

Эксперт-стажер

Ковалева Т.Ю.

