

PELENGAS

ИНСТРУКЦИЯ

ВНИМАНИЕ!

Подводное пневматическое ружье “Pelengas ” является исключительно спортивным снарядом для активного отдыха, который предназначен для любительской подводной охоты.

 **ПРЕДУПРЕЖДЕНИЕ:** ЗАПРЕЩЕНО ЛЮБОЕ ПРОФЕССИОНАЛЬНОЕ, А ТАКЖЕ НЕ ЦЕЛЕВОЕ ИСПОЛЬЗОВАНИЕ ДАННОГО ИЗДЕЛИЯ. РУЖЬЁ “PELENGAS ” ДОЛЖНО ИСПОЛЬЗОВАТЬСЯ ТОЛЬКО ПОЛНОСТЬЮ ПОГРУЖЕННЫМ В ВОДУ. ПОПЫТКИ ЗАРЯДКИ И ЭКСПЛУАТАЦИИ НА ВОЗДУХЕ ПРИВОДЯТ К ПОЛОМКАМ ИЗДЕЛИЯ.

ВНИМАНИЕ: Запрещена любая эксплуатация и хранение при температуре выше 50°С (оставлять под открытыми солнечными лучами, в закрытом автомобиле, хранение вблизи нагревательных приборов и т.д.). Не соблюдение данных условий может привести к потере прочностных свойств пластиковых деталей с последующей, общей, разгерметизацией данного изделия.

ТЕХНИЧЕСКИЕ ХАРАКТЕРИСТИКИ “PELENGAS ”.

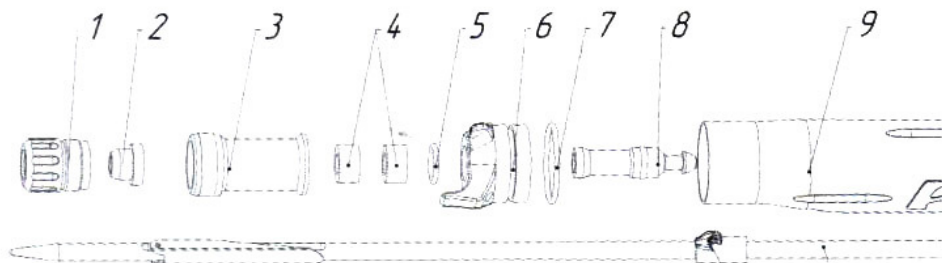
1. Положительная плавучесть без гарпуна.
2. Удобная рукоять, с большим заходом под указательный палец. С резиновой яркой накладкой с тыльной стороны, для удобства удержания. Внутри рукояти имеется герметичная полость, повышающая общую плавучесть изделия, а также предотвращающая эффект холодной рукояти. Отверстие в нижней части рукоятки для возможности крепления страховочного резинового шнура.
3. Встроенное в защитную скобу крепление катушки, позволяет устанавливать и демонтировать ее в течение минуты в полевых условиях (запатентовано).
4. Ресивер изделия изготовлен по технологии гидроформования из коррозионностойкого алюминиевого сплава АМГ, с последующим гальваническим покрытием, стойким к механическим и химическим воздействиям.
5. Ствол с внутренним диаметром 11,99 мм выполнен из нержавеющей стали. (Кроме модели «Эко»).
6. Изделие оснащено пневмовакuumной системой повышения мощности, уменьшающей отдачу и подброс за счет отсутствия паразитной воды в стволе. (В зависимости от модели).
7. Комбинированный поршень изготовлен из технического полимера, в сочетании со стальным зацепом, обладает выдающимися характеристиками (мягкий спуск, бесшумность работы).

8. Демпфер поршня – механический, полиуретановый. Обеспечивает мягкую и малошумную работу механизма.
 9. Стальной гарпун диаметром 7 мм по длине и диаметру хвостовика взаимозаменяем с множеством серийно-выпускаемых моделей.
 10. Скользящая втулка изготовлена из высокопрочной нержавеющей стали, методом литья по выплавляемым моделям. Она оснащена фирменной защитой линия от порезов, разработанной и внедренной в производство компанией “Pelengas”.
- Внимание:** Стандартная комплектация предусматривает использование гарпуна диаметром 7 мм. Для использования гарпуна большего диаметра требуется замена комплектующих в сервисном центре.

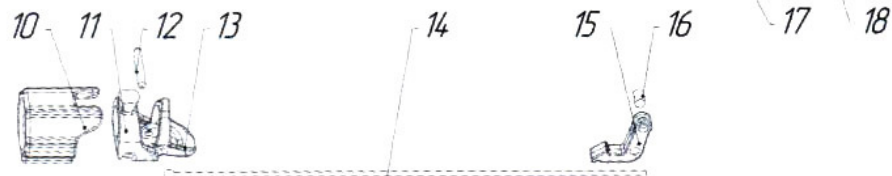
ОПИСАНИЕ:

1. Гайка надульника, удерживающая вакуумную манжету в рабочем положении. Также служит направляющей скользящей втулки, в процессе зарядки и вылета гарпуна.
2. Пневмовакuumная манжета, предотвращающая попадание воды в ствол, служит для повышения мощности, точности, уменьшения подброса при вылете гарпуна.
3. Надульник.
4. Полиуретановый демпфер поршня. (Количество полиуретановых втулок 1-3 , в зависимости от модели ружья).
5. Резиновое уплотнительное кольцо.
6. Переходник (надульник-ресивер) оснащенный крюком намотки линия.
7. Резиновое уплотнительное кольцо.
8. Поршень.
9. Ресивер.
10. Фиксатор ствола.
11. Хомут.
12. Шпилька.
13. Качалка.
14. Тяга.

- 15. Шептало.
- 16. Резьбовая бонка.
- 17. Скользящая втулка гарпуна.
- 18. Стальной гарпун.
- 19. Гайка крепления катушки.
- 20. Лине сброс.
- 21. Пружина лине сброса.
- 22. Винт лине сброса.
- 23. Спусковой крючок.
- 24. Регулировочный винт спускового крючка.



Спусковой механизм ружья со смещенной рукоятью



ВНИМАНИЕ: Регулировочный винт спускового крючка предназначен, исключительно, для заводской регулировки спускового механизма. Изменение заводских настроек может привести к самопроизвольному выстрелу вашего ружья. Нарушение этих правил может привести к увечьям.

25. Ствол:

- а) Нержавеющая сталь ;
- б) Алюминиевый сплав.

26. Пружина постановки шептала на боевой взвод.

27. Штифт крепления шептала в стволе, штифт крепления задней пробки.

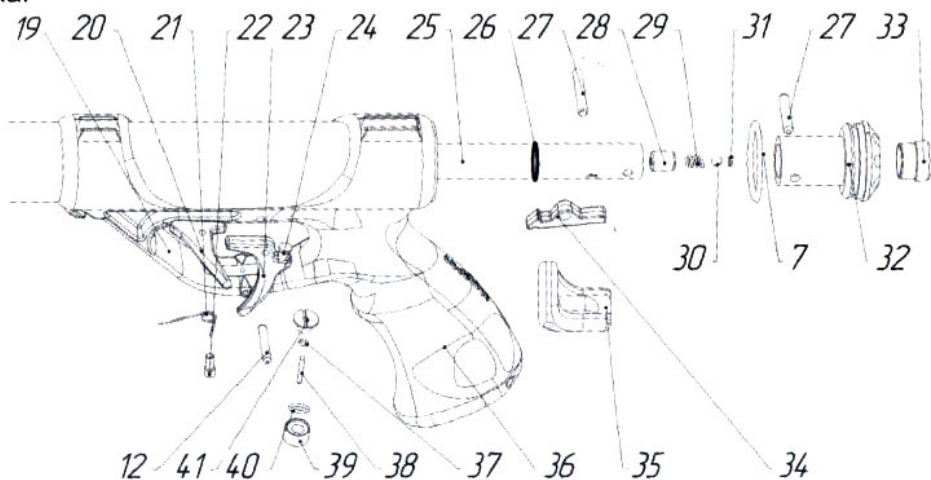
28. Регулировочный винт клапана закачки.

29. Пружина клапана закачки.

30. Шарик.

31. Уплотнительное кольцо.

32. Задняя пробка.



33. Резьбовая заглушка.

ВНИМАНИЕ: На изделие, не укомплектованное деталью 33, гарантия не распространяется.

34. Шептало.

35. Фиксатор ствола.

36. Рукоятка. 37. Уплотнительное кольцо.

38. Шток, передающий усилие от спускового крючка шепталу.

39. Гайка герметичного ввода.

40. Уплотнительное кольцо.

41. Резьбовая втулка герметичного ввода.

ВНИМАНИЕ: Производитель оставляет за собой право вносить любые изменения в конструкцию и комплектацию данного изделия. А также изменять материалы и/или сплавы по своему усмотрению, без уведомления об этом потребителя.

ПРЕДУПРЕЖДЕНИЕ: Категорически запрещена самостоятельная разборка-сборка изделия, внесение каких-либо изменений в конструкцию, и/или гарпунную оснастку. Нарушение данного предупреждения влечет за собой снятие с гарантии. Окончательное решение о действительности нарушения запрета остается за производителем.

КОМПЛЕКТАЦИЯ:

1. Ружье подводное пневматическое.

2. Гарпун в сборе.

3. Зарядная рукоятка.

4. Лить гарпунный.

5. Насос.

6. Запасная пневмовакуумная манжета (только для комплектации в пневмовакуумном варианте).

7. Инструкция.

8. Упаковка.


ПРИНЦИП РАБОТЫ.

Пневматическое подводное ружье "Pelengas" накачивается сжатым воздухом на предприятии-изготовителе.

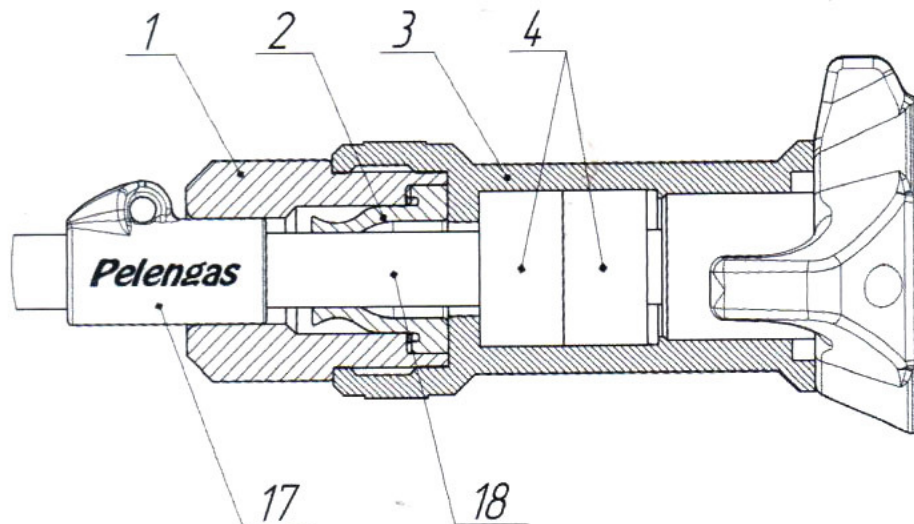
Воздух, первоначально закаченный в ресивер, расширяется при каждом вылете гарпуна, но не расходуется. Воздух, содержащийся в ресивере (9), закачивается через входной клапан (32) при помощи насоса. При зарядке гарпуна (18), поршень (8) движется внутри ствола (25), еще больше увеличивая давление до тех пор, пока не зацепится грибок поршня за зуб шептала (34). При нажатии на спусковой крючок (23), шток (38) передает усилие на шептало, освобождая поршень. Расширяющийся сжатый воздух, толкает поршень на длину ствола, выбрасывая гарпун. Поршень останавливается в конце ствола, упираясь в полиуретановый демпфер (4), и готов для перезарядки.

ВНИМАНИЕ: При вылете гарпуна допустимо появление смазки перед пробкой удерживающей вакуумную манжету.


ЗАРЯДКА.

 **ПРЕДУПРЕЖДЕНИЕ:** НИКОГДА НЕ ЗАРЯЖАЙТЕ И НЕ РАЗРЯЖАЙТЕ ВАШЕ ПОДВОДНОЕ РУЖЬЕ, НАХОДЯСЬ НЕ В ВОДЕ. ПОМНИТЕ, ЧТО НЕ РЕДКО ДАЛЬНОСТЬ ПОЛЕТА ГАРПУНА ПОД ВОДОЙ ГОРАЗДО БОЛЬШЕ ПРЯМОЙ ВИДИМОСТИ (ПРОЗРАЧНОСТИ). НИКОГДА НЕ СТРЕЛЯЙТЕ ПРИ ПЛОХОЙ ВИДИМОСТИ ПОД ВОДОЙ ИЛИ В НАПРАВЛЕНИИ ДРУГИХ ЛЮДЕЙ И СТАЦИОНАРНЫХ ОБЪЕКТОВ. ТАКЖЕ НИКОГДА НЕ СТРЕЛЯЙТЕ ИЗ-ПОД ВОДЫ ПО НАПРАВЛЕНИЮ К ВОЗДУХУ И НАОБОРОТ. ГАРПУН МОЖЕТ НЕ ПОГАСИТЬ СКОРОСТЬ В ВОДНОЙ СРЕДЕ, И, ВЫЛЕТЕВ ИЗ ВОДЫ НА ВОЗДУХ, ОБОРВАТЬ ШНУР (ЛИНЬ), ТРАВМИРОВАТЬ ЛЮДЕЙ НА СУШЕ, ИЛИ РЕЗКО ВЕРНУТЬСЯ НАЗАД, ПОКАЛЕЧИВ ОХОТНИКА. **НАРУШЕНИЕ ЭТИХ ПРАВИЛ МОЖЕТ ПРИВЕСТИ К УВЕЧЬЯМ.**

1. Перед зарядкой осмотрите гарпун, убедитесь, что литье надежно привязан, не имеет потертостей и надрывов.
2. Убедитесь, что наконечник Вашего гарпуна надежно закреплен и не имеет повреждений (трещин, сколов).
3. Вставьте гарпун хвостовиком в отверстие надульника, зафиксировав его в поршне, (при использовании одно лепесткового наконечника выставьте лепесток в удобное вам положение).
4. Отцентрируйте гарпун(18) скользящей втулкой(17) в надульнике(1) (помните, что не соблюдение данного пункта приведет к быстрому износу пневмовакуумной манжеты(2) и разрушению поршня).




5. Намотайте лить на лине сброс до отсутствия провисания.

 **ПРЕДУПРЕЖДЕНИЕ:** Проверяйте зарядную рукоятку перед каждой охотой. Если есть какая-либо трещина, ее нужно заменить. Применение поврежденной зарядной рукоятки может привести к разрушению ее гарпуном, что, в свою очередь, приведет к серьезной травме. Частое использование увеличивает коэффициент износа Вашей зарядной рукоятки.

6. Уприте рукоятку ружья в согнутую в бедре ногу, удерживая одной рукой подводное ружье за надульник, а второй, свободной рукой, при помощи зарядной рукоятки, одетой на острие наконечника, вдавите гарпун в ствол до упора, сохраняя при этом четкую соосность гарпун – ружье.

7. Не заряжайте ружье погнутым или более длинным гарпуном. Это опасно!

8. Аккуратным, быстрым движением снимите зарядную рукоятку с наконечника гарпуна. Не подставляйте руку на возможную линию вылета гарпуна, даже если механизм четко встал на боевой взвод.

 **ПРЕДУПРЕЖДЕНИЕ:** Категорически запрещена любая манипуляция с гарпуном и наконечником в заряженном положении. Это может привести к самопроизвольному выстрелу. Ружье считается заряженным, когда гарпун полностью утоплен в ствол.

9. При обнаружении ясно-видимой цели (рыбы), положите указательный палец на спусковой крючок и произведите выстрел. Вторая рука не должна держать ружье или прикасаться к нему. Это опасно! Возможна травма руки резко слетающим с лине сброса шнуром, карабином и т.д.

10. По окончании охоты ружье разряжать исключительно выстрелом в толщу воды.

ВНИМАНИЕ: После длительного хранения ружья, при первой зарядке может потребоваться дополнительное усилие в начале хода поршня.

УХОД И ТЕХНИЧЕСКОЕ ОБСЛУЖИВАНИЕ.

1. После каждой охоты, особенно после солёной воды, незамедлительно ополаскивайте Ваше ружье и гарпун в чистой, пресной, проточной воде с последующей просушкой в сухом, прохладном месте, вдали от солнечных лучей и нагревательных приборов.

2. Осматривайте после каждой охоты гарпунную оснастку на предмет трещин, погнутостей, потертостей рабочего линя.

3. После каждой охоты извлекайте вакуумную манжету (2), предварительно открутив переднюю гайку надульника черного цвета (1), установленную в передней части ружья. Осмотрите резиновую вакуумную манжету на предмет разрывов и потертостей, а также при необходимости удалите песок и другие предметы, попавшие в зону работы вакуумной манжеты. Соберите данный узел строго в соответствии с прилагаемым рисунком.

4. При закручивании резьбовой части гайки надульника запрещено использование, каких либо механических усилителей (плоскогубцы, тиски и т.д.), и посторонних предметов. Показателем полностью затянутой гайки является отсутствие зазора между надульником и гайкой удерживающей вакуумную манжету.

5. Проверьте целостность зарядной рукоятки, при необходимости замените ее.

6. Пневматическое ружье должно храниться в вертикальном положении, надульником вниз для

поддержания поршня постоянно смазанным. Допустимо небольшое появление смазки в конце ствола.

7. По окончании сезона охоты рекомендуется заменить масло находящееся внутри ресивера вашего ружья.

ВНИМАНИЕ: Допускается к эксплуатации только масло ATF (для автоматических коробок передач). Любые другие смазочные материалы запрещены.

ПОРЯДОК ЗАМЕНЫ МАСЛА В РЕСИВЕРЕ.

1. Удерживая подводное ружье в вертикальном положении (надульником вверх), при помощи подходящего тупого предмета, надавив на шарик клапана, стравите образовавшуюся в процессе эксплуатации водно-масляную эмульсию. Соблюдайте осторожность, возможно разбрызгивание. При этом произойдет частичное падение рабочего давления.


2. Наберите в штатный насос 1/3 объема масла ATF.

3. акрутите насос в резьбу клапана, удерживая изделие за ресивер надульником вверх.

4. Переверните изделие насосом вверх, произведите закачку. При этом масло поступит в ресивер.

5. Замерив усилие на напольных весах, закачайте штатным насосом до 22-23кг.

ЗАКАЧКА РУЖЬЯ СЖАТЫМ ВОЗДУХОМ.

 **ПРЕДУПРЕЖДЕНИЕ:** Не закачивайте Ваше ружье выше максимальных значений. Повышенное давление может вызвать взрыв, который причинит серьезные травмы или смерть.

Внимание: При закачивании сжатого воздуха запрещено использование, каких либо механических приспособлений (переходников, компрессоров, баллонов и т.д.). Допускается к закачке только атмосферный воздух. Любые другие газы, в любой пропорции запрещены к применению. Возможен разрыв ресивера, влекущий за собой увечья.

1. При закачке используйте только ручной насос, поставляемый в комплекте, и не превышайте максимального рабочего давления.

2. Для проверки рабочего давления Вашего ружья используйте домашние напольные веса:

а) в закачанное воздухом ружье, вставьте гарпун (предварительно открутив с него наконечник), не заряжая его;

б) установите в центр напольных весов какой-либо жесткий, но в то же время не скользкий предмет. Уприте гарпун резьбовой частью в весы и надавите сверху на ружье, удерживая его двумя руками за ресивер и рукоять. Все действия выполняйте, удерживая подводное ружье строго вертикально, с максимальной осторожностью. Не допускайте перекосов, во избежание соскальзывания гарпуна с весов;

в) введите гарпун в ресивер, на 15-20 см. Полученные данные на табло весов и есть усилие закачки Вашего ружья в кг. Оптимально 20-23 кг.

г) максимально допустимое давление 25 кг.

ТАБЛИЦА РЕКОМЕНДУЕМОЙ ЗАКАЧКИ

Модель ружья	Количество качков
45+ «задняя рукоять»	80-100
55+ «задняя рукоять»	180-200
55 «смещенная рукоять»	140-160
70+ «задняя рукоять»	200-240
70 «смещенная рукоять»	200-240
100+ «задняя рукоять»	230-280
100 «смещенная рукоять»	250-300
Эко «задняя рукоять»	130-150
Magnum 35	55-65
Magnum 45	70-80
Magnum 55	140-150
Magnum 70	160-180
Magnum 90	180-200

УМЕНЬШЕНИЕ ДАВЛЕНИЯ СЖАТОГО ВОЗДУХА В РЕСИВЕРЕ РУЖЬЯ.

1. Выкрутите заднюю пластиковую заглушку (33), слегка надавите на шарик клапана, используя тупой предмет цилиндрической формы.

2. Стравите воздух до необходимого давления.

3. В случае залипания шарика клапана, налейте в отверстие несколько капель масла для восстановления работоспособности клапана.

ГАРАНТИЯ:

Гарантийный срок хранения 12 месяцев с даты изготовления. Предприятие изготовитель гарантирует работоспособность ружья в течение 12 месяцев со дня продажи его магазином – при условии его реализации в пределах гарантийного срока хранения и при соблюдении потребителем условий эксплуатации описанных в настоящем руководстве. В гарантийный срок входят 12 месяцев гарантийного хранения до дня продажи и 12 месяцев эксплуатации. На ружья со стволом из алюминиевого сплава гарантийный срок эксплуатации длится 6 месяцев.

Без руководства по эксплуатации с отметкой магазина о продаже, претензии на качество ружья не принимаются.

Срок службы ружья не менее трех лет.

В случае отсутствия в гарантийном листе отметки о дате продажи, гарантийный срок исчисляется с даты изготовления.

ГАРАНТИЙНАЯ ИНФОРМАЦИЯ

Дата изготовления:

Продавец: _____

Модель ружья: _____ (заполняется продавцом)

Дата продажи: " _____ " _____ 20____ г.

Телефон продавца: _____

Телефон сервисного центра: _____

Ружье мною проверено, с инструкцией ознакомлен

_____/_____